

Muzeum Historii Polski

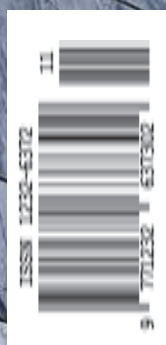
WXCA

Park pod Kopcem

Archigrest, topoScape

AI: programowanie architektury

Piotr Zybura



Yume House / Kraków

Tekst: **Piotr Lewicki, Kazimierz Łatak** Zdjęcia: **Rafał Chojnacki**

Z zewnątrz trudno dostrzec, że obiekt skrywa dom jednorodzinny, którego funkcje – z uwagi na szczupłość terenu – zostały rozdysponowane w pionie



Yume House

Kraków, ul. Potebni 3

Autorzy: INDO Architekci, architektki Marcin Mikos, Jacek Michalik

Współpraca autorska:

architektka Kinga Wojtanowska

Architektura wnętrz:

bo design architektura wnętrz Bożena Zaitz

Generalny wykonawca:

system gospodarczy

Inwestor:

prywatny

Powierzchnia terenu:

110 m²

Powierzchnia zabudowy:

78 m²

Powierzchnia użytkowa:

295 m²

Powierzchnia całkowita:

432 m²

Kubatura:

1223 m³

Projekt:

2018

Realizacja:

2020-2023

Nie podano kosztu

inwestycji

Ostatnie dwie dekady przyniosły istotne zmiany w architekturze, a nawet urbanistyce, krakowskiego Podgórze. Usytuowane blisko centrum, raptem tuż za Wisłą, z nieco zaniedbanej dzielnicy przeobraziło się w modny obszar oferujący mieszkańcom i przyjezdnym krajobraz odmienny od Starego Miasta czy położonego na drugim brzegu rzeki Kazimierza. Zostało założone przez Austriaków (złośliwa anegdota przypisuje mu pierwotną nazwę Josephstadt, mającą podobno honorować cesarza) pod koniec XVIII wieku i przyłączone do Krakowa ledwie 100 lat temu.

Kiedy drogi zawodowe zaprowadziły nas na stare Podgórze, co miało miejsce przy okazji konkursu na przebudowę placu Bohaterów Getta, nie było jeszcze pobliskiego Hotelu Qubus ani Cricoteki, a w miejscu obecnej luksusowej zabudowy plombowej wzdłuż bulwaru stały zakłady produkcyjne przedsiębiorstwa Vistula. Nie było ważnego dla miejskiego pejzażu tej okolicy apartotelu Lwowska 1 ani innych, drobniejszych w skali uzupełnień istniejącej tkanki.

Sekwencja trzech kontynuujących się ulic – Kalwaryjska, Limanowskiego, Wielicka – tworzą razem oś kompozycyjną, która wygina się wokół Rynku Podgórskiego, będącego sercem dzielnicy. Plac łagodnie wznosi się w kierunku górującego nad nim kościoła św. Józefa. Świątynia, przebudowana przez Jana Sas-Zubrzyckiego na początku XX wieku jest jednym z najbardziej znanych budynków Podgórze, śmiało może uchodzić za jeden z jego symboli. Z Rynku, wzdłuż wschodniej fasady kościoła, ostro w górę wspina się ulica Parkowa, która prowadzi na położone dalej na południe wzgórze Lasoty. Jego zabudowa obejmuje głównie interesujące wille – raz secesyjne, raz międzywojenne, ale i późniejsze, choć znajduje się tu także miniaturowy – jak podają źródła – najmniejszy krakowski kościół, św. Benedykta, o imponującej historii oraz gmach XIX-wiecznego fortu, pozostałości po austriackim systemie obronnym. Niedaleko stąd, na samym szczycie wznosi się tajemniczy Kopiec Krakusa. Strone zbocza wzgórze, nadające położonym tu ulicom malowniczą dramaturgię, stanowią scenę, nie- rzadko określaną krakowskim Montmartrem.

Parkowa jest ślepą ulicą. Zaraz na jej początku, jeszcze tuż przy kościele Sas-Zubrzyckiego, odchodzi od niej inny sięgacz – ulica Potebni. Jej pierzeje obudowane są „zwykłymi” miejskimi kamienicami, w niektórych przypadkach ponad stuletnimi, w innych z czasów międzywojnia, a także późniejszymi plombami – z lat 60. czy 70. XX wieku.

Opisana wyżej okolica wzbogaciła się niedawno o nową interwencję projektową. Budynek wydaje się trochę

tajemniczy: elewacja frontowa nie zdradza funkcji ani przeznaczenia. Jej gładka powierzchnia, wykończona płytami z jasnoszarego betonu GRC i pocięta regularnym rytmem fug w pionie i poziomie, została perforowana tylko czterema kwadratowymi oknami bez podziałów. Jasna płaszczyna zawieszona jest nad cokołem parteru, którego okładzina jest ciemnoszara czy wręcz grafitowa, nadano jej fakturę sympatycznych pionowych kanelur. Stalowa słusarka pierwszej kondygnacji – drzwi wejściowe i brama do garażu także są w ciemnym odcieniu.

Mało kto domyślił się, że mamy do czynienia z domem jednorodzinny, specyficznym obiektem, którego program – z uwagi na szczupłość terenu – został rozdysponowany w pionie, na ponakładanych na siebie pięciu kondygnacjach. Pomijając mieszkańców sąsiednich domów położonych przy ulicy Parkowej, tylko dociekliwi odkrywają kiedyś na trójwymiarowych zdjęciach satelitarnych, że tylna elewacja tego domu jest w całości przeszklona i otwiera budynek do wnętrza kwartału, oferując południowe światło i widok na drzewo rosnące na podwórzu.

Ten budynek, bardzo prosty w swej formie, ale i niezbyt silący się na efektowny minimalizm, intryguje przechodnia. Umiejscowiony jest w kontekście urbanistycznym niejednorodnym, a mimo tego zróżnicowania Yume House jest obcy w swym wyrazie formalnym – co, paradoksalnie – nie jest w tym przypadku wadą. Ulica Potebni i stare Podgórze zyskały interesujący, choć drobny obiekt.

Założenia autorskie

Na wąskiej działce o powierzchni zaledwie 110 m² zastaliśmy dwukondygnacyjny dom jednorodzinny otoczony zwartą architekturą Podgórze. W najbliższym otoczeniu, wokół kameralnego placu Lasoty stoją majestatyczne wille, które razem tworzą koncepcję osiedla-ogrodu. Bryła z czystymi w formie elewacjami, inspirowana japońską sztuką użytkową w nie-nachalny sposób wypełnia przerwę w istniejącej zabudowie. Projekt oparty na przebudowie domu z lat 80. wymagał zastosowania mieszanej konstrukcji – istniejący budynek wzmocniliśmy układem stalowych belek. Trzy nowe kondygnacje powstały jako żelbetowe monolityczne. We wnętrzach, dla podkreślenia historii, pozostawiliśmy widoczne elementy konstrukcyjne zarówno starej, jak i nowej części. Funkcja spełnia się na pięciu poziomach, co stanowi innowacyjne podejście do typowego układu domu jednorodzinne- go. Pięć poziomów łączy winda i ażurowa klatka schodowa.

1 | Wybudowany w sercu starego krakowskiego Podgórze budynek powstał na małej i wąskiej działce

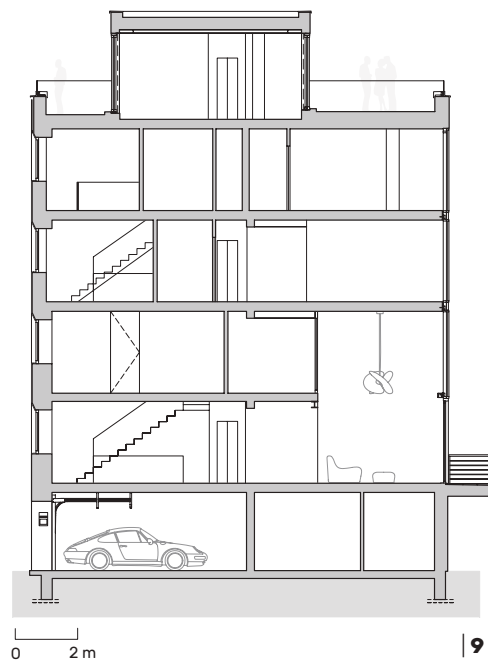
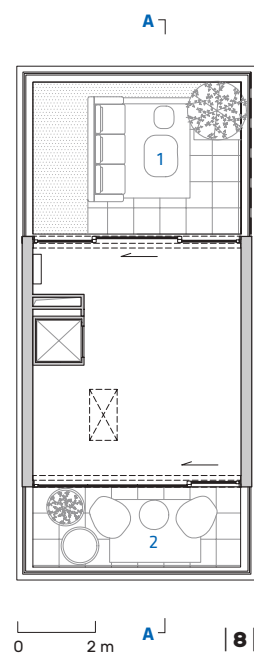
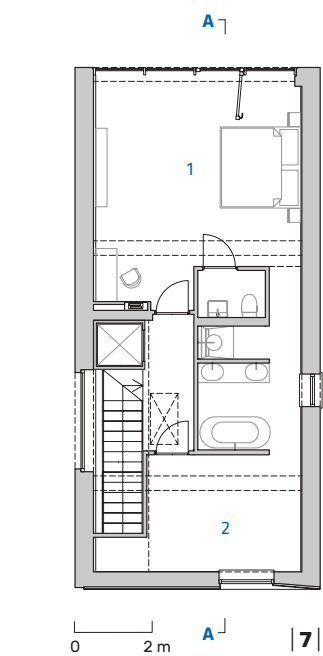
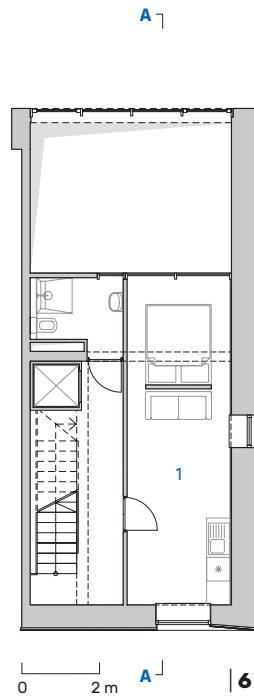
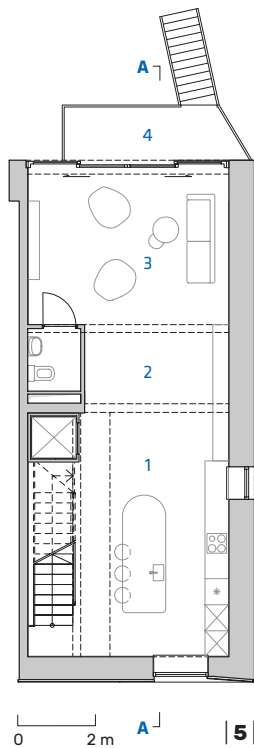
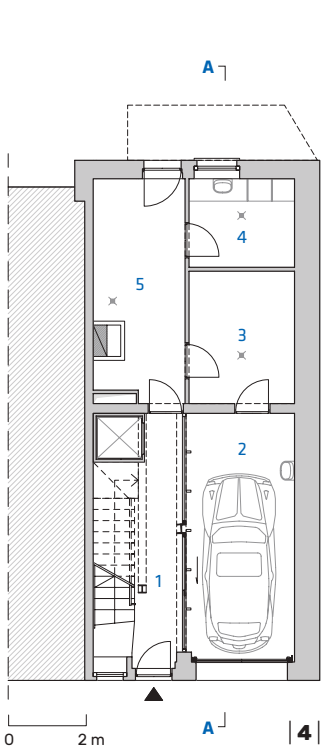


Każda kondygnacja pełni określoną rolę, zapewniając optymalne wykorzystanie przestrzeni. Parter to strefa wejściowa, pierwsze piętro – dzienna, a wyższe kondygnacje zaaranżowaliśmy jako strefę prywatną z sypialniami: dla gości – z aneksem kuchennym i łazienką, dla dzieci – z dostępem do otwartej bawialni oraz dla gospodarzy – połączoną z łazienką i garderobą. I wreszcie, ostatnie piętro. Oddaliśmy je właścicielom jako otwartą przestrzeń do ich własnej aranżacji. Dzięki cofnięciu ścian ostatniej kondygnacji powstały nasłonecznione tarasy – jeden z widokiem na Kraków z Wawelem, drugi – na park. Dzięki temu rozwiązaniu stworzyliśmy dodatkową przestrzeń na zewnątrz, niezwykle ważną przy projektowaniu na wąskiej i małej działce. Całkowicie przeszklona ściana południowa wpuszcza do

Ulica Potebni i stare Podgórze zyskały interesujący, choć drobny obiekt

wnętrza ciepłe, rozproszone promienie słoneczne. Gra światła i cienia, której aktorem jest zachowane drzewo tuż za oknami, nadaje pomieszczeniom unikatowy i zmienny w zależności od pory dnia i roku charakter. Fasada frontowa wykonana jest z płyt okładzinowych z betonu architektonicznego w kolorze złamanej bieli. Ciekawy detal stanowią tu płyty ościeżowe okien, w formie ramy 3D wykonane w różnych płaszczyznach, co daje ciekawy efekt wraz ze zmianą kąta padania i załamywania się światła. Oddzielenie parteru od reszty elewacji osiągnęliśmy dzięki zastosowaniu antracytowych, ryflowanych płyt GRC o charakterystycznym wykończeniu uzyskanym dzięki odbiciu betonu na matrycach wykonanych w technologii frezu 3D CNC.

Marcin Mikos, Jacek Michalik, Kinga Wojtanowska



2| Sytuacja. Oznaczenia:
 1 - Yume House; 2 - ogród;
 3 - wille osiedla-ogrodu;
 4 - park Bednarskiego;
 5 - kościół pw. św. Józefa;
 6 - Rynek Podgórski;
 7 - synagoga Zuckera, obecnie galeria sztuki Starmach

3| Budynek otoczony historyczną architekturą

4| Rzut parteru. Oznaczenia:
 1 - hol wejściowy;
 2 - garaż; 3 - pomieszczenie gospodarcze; 4 - pralnia;
 5 - magazyn

5| Rzut 1. piętra. Oznaczenia:
 1 - kuchnia; 2 - jadalnia;
 3 - salon otwarty przez dwie kondygnacje; 4 - taras

6| Rzut 2. piętra. Oznaczenia:
 1 - antresola-sypialnia z aneksem kuchennym

7| Rzut 4. piętra. Oznaczenia:
 1 - sypialnia; 2 - garderoba

8| Rzut 5. piętra. Oznaczenia:
 1 - taras wypoczynkowy;
 2 - taras widokowy

9| Przekrój A-A

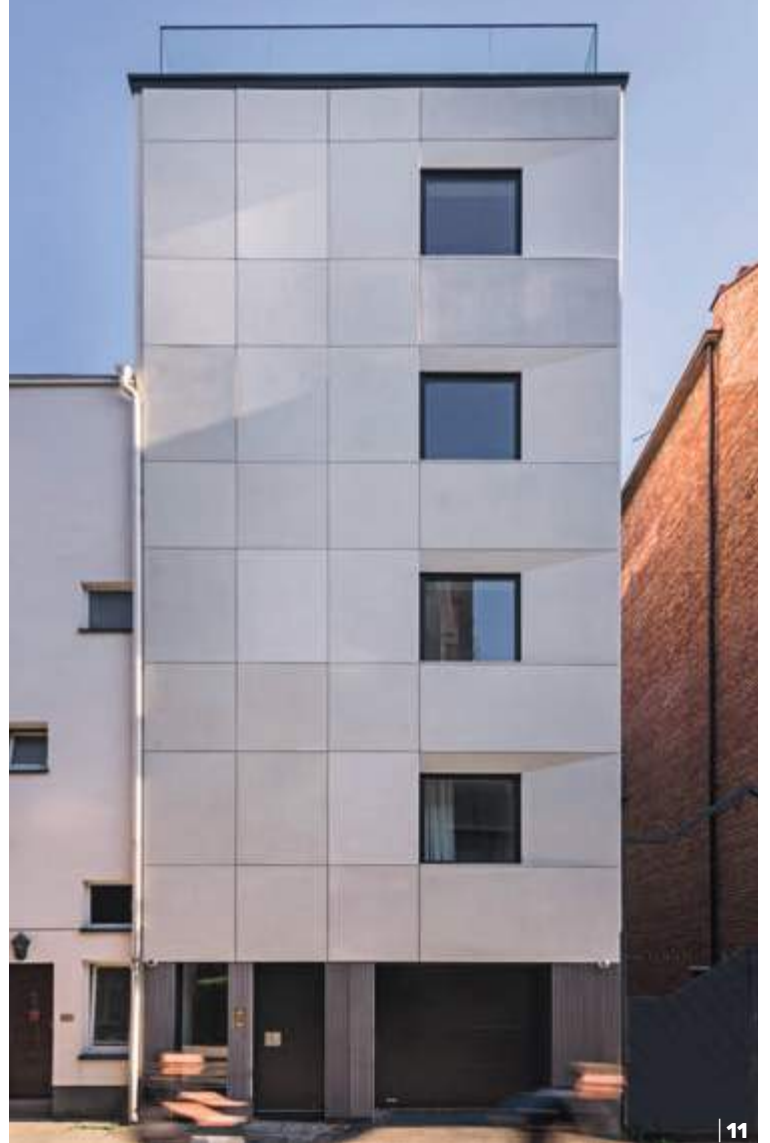
10| Szklana fasada od strony południowej

11| Fasada frontowa powstała z naturalnych surowców

12| Płyty ościeżowe okien, ukształtowane jako ramy 3D

13| Dzięki systemowi przesuwanych okien przestrzeń ostatniego piętra można z łatwością powiększyć o zewnętrzne tarasy

Dzięki cofnięciu ścian ostatniej kondygnacji domu powstały nasłonecznione tarasy - jeden z widokiem na Wawel, drugi na park





14

14 | Duże okna i szklane drzwi umożliwiają dostęp naturalnego światła, podkreślając minimalistyczny charakter wnętrza
15 | Odmienność funkcji na poszczególnych poziomach pozwala na zróżnicowanie stref
16 | Ostatnie piętro to otwarta przestrzeń, którą mieszkańcy domu mogą zaaranżować w dowolny sposób. Z pomieszczenia można wyjść na tarasy

Zdjęcia dzięki uprzejmości
 INDO Architekci
 Redakcja tekstu: Anna
 Żmijewska, Magda Mojuszka



15

The Yume House in Krakow

Podgórze, where the new house is located, is a district of Krakow on the opposite bank of the Vistula River to the historic center. Its development is stylistically mixed, predominantly small- and middle-scaled, built in various epochs starting from the 19th cent. The new single-family house, called Yume ("dream" in Japanese) in minimalist style is located among varied development, on a tiny plot of 110sq.m. It is basically a remodeling of a former two-level house, with addition of three new stories. The five levels are connected by an open staircase and an elevator and have separate functions. The ground level contains a garage and an entry zone, the first floor the living/kitchen, two upper floors have bedrooms and bathrooms, and the top one opens to two terraces, and its arrangement was left to the owners. The front façade is enigmatic, faced with off-white decorative concrete slabs and perforated with a single vertical row of windows above a dark-grey ground floor; the garden façade is fully glazed, partly shaded by a tall tree.



16